

Hindernisfreies Bauen bei schützenswerten historischen Bauten: «Geht nicht – gibt's nicht»

Anlässlich des 20 Jahre-Jubiläums der Fachstelle hindernisfreies Bauen von Pro Infirmis Basel im Jahr 2011 wurden geschützte, historische Bauten ausgezeichnet, wo beispielhaft die Bedürfnisse behinderter Menschen miteinbezogen wurden. Zwei dieser Objekte sollen im Folgenden näher beschrieben werden: Das Museum der Kulturen und das Restaurant «Zum Braunen Mutz».

Als «Ort der Begegnung und Inspiration» preist sich das Museum der Kulturen am Münsterplatz in Basel an. Es will mit spannenden Ausstellungen und abwechslungsreichen Veranstaltungen das kulturelle Leben in und um Basel, aber auch überregional und international fördern. Es vermittelt kulturelles Bewusstsein durch die Konfrontation mit dem Fremden, um das Bekannte anders zu sehen. Ein geeigneter Ort also, um auch das Bewusstsein für das Bedürfnis nach Zugänglichkeit zu schärfen und dessen Problematik darzustellen. Denn es gehört zu den herausforderndsten Aufgaben, historisch wertvolle, geschützte Gebäude behindertengerecht anzupassen. Die Denkmalpflege ist ebenso involviert wie die örtliche Pro Infirmis-Fachstelle für hindernisfreies Bauen.

Grundsätzlich sollten in Basel nur Bauten ausgezeichnet werden, bei denen das ganze Gebäude oder alle wichtigen Räume für behinderte Menschen benutzbar sind. Die Bedürfnisse der Rollstuhlfahrerinnen und Rollstuhlfahrer standen dabei im Vordergrund. Die Anliegen von hör- und sehbehinderten Menschen wurden nur am Rande berücksichtigt, da ihre Umsetzung in der Regel nicht von den Kriterien der Denkmalpflege tangiert ist.

Alle können profitieren

In der Auswahl von Pro Infirmis Basel wurden explizit Bauten berücksichtigt, bei denen die Massnahmen zugunsten behinderter Menschen den Kriterien der Gleichstellung entsprechen und somit möglichst alle, also auch nicht behinderte (z.B. ältere) Besucher profitieren. Wichtig für die Beurteilung war im Weiteren, dass nicht separierende Lösungen verwirklicht wurden,



Fügt sich gut in die historische Umgebung ein: der sanft gestufte Eingangshof des Museums der Kulturen in Basel.

wie beispielsweise hindernisfreie Eingänge über Nebenräume oder Hintereingänge. Solche entsprechen nicht dem Geist des Behindertengleichstellungsgesetzes (BehiG). Zudem wurden bewusst Objekte mit einer schwierigen Ausgangslage ausgewählt. Das im Jahr 2011 von

Herzog & de Meuron umgebaute Museum erfüllt diese Voraussetzungen.

Durch die Abtrennung vom naturhistorischen Museum erhielt das Museum der Kulturen einen neuen Eingang. Eine sanft gestufte Ebene mit eingebetteter Rampe führt die Besucher bequem zum Eingangsbereich im Untergeschoss. Dieser multifunktionale Eingangshof zeigt, dass in einer historischen Umgebung mit viel Gespür und Denkarbeit neue und

deren historische Substanz weitgehend intakt geblieben ist, und wo das Gesamtbild nicht oder geringfügig verändert wurde. Am Beispiel des Restaurants «Zum Braunen Mutz» am Barfüsserplatz wurde deutlich, dass behindertengerechte Massnahmen auch formschön umgesetzt werden können. Die Anpassungen beim Haupteingang sehen nicht nach «Rampe» aus, vielmehr ist ein bequemer Ausgang entstanden, der dieses wichtige gesellschaftliche Lokal im Zentrum von Basel nun auch für Gäste mit einer Geheinschränkung – es müssen nicht immer nur Rollstuhlfahrer sein – problemlos zugänglich macht. Stiessen die Pläne bei Liegenschaftsbesitzer und Denkmalpflege auf anfänglich viel Skepsis, kann nun von allen Beteiligten festgestellt werden, dass die Umsetzung eine allgemeine Verbesserung der Benutzbarkeit mit sich brachte. Aber nicht nur das: Das Resultat ist zudem ästhetisch sehr gelungen und kann mit Fug und Recht als gutes Beispiel für ähnliche Situationen betrachtet werden.

Abschliessend kann festgehalten werden: «Geht nicht – gibt's nicht». Auch beim hindernisfreien Bauen an schützenswerten historischen Bauten.

*Mark Zumbühl
Geschäftsleitung Pro Infirmis*

innovative Zugangslösungen möglich sind. Die Museumsräume sind komplett hindernisfrei.

Denkmalschonend und zugänglich – kein Widerspruch

Bei den Auszeichnungen legte man besonderes Augenmerk auf Bau-

Construction sans obstacles pour assurer le libre accès aux bâtiments historiques: Il faut tenter «l'impossible»

Pour fêter ses 20 ans d'existence, le service de conseil en construction sans obstacles de Pro Infirmis Bâle a décidé de distinguer les monuments protégés dont l'accès est garanti de manière optimale pour les personnes handicapées. Deux cas exemplaires sont présentés dans cet article: le Musée des Cultures et le restaurant «Zum Braunen Mutz».

«Lieu de rencontre et d'inspiration»: tel est le titre que se donne le Musée des Cultures, sis au Münsterplatz à Bâle. Par ses expositions et manifestations aussi variées que fascinantes, le musée veut stimuler la vie culturelle tant dans la région bâloise qu'au-delà des frontières. Il suscite une prise de conscience de la propre identité culturelle en la confrontant à ce qui se fait ailleurs. Donc un lieu idéal pour réfléchir à la manière de rendre «accessible» à l'autre, par exemple aux personnes handicapées, ce qui pour nous ne présente aucun obstacle ni physique, ni intellectuel, ni sensoriel. Responsables de la conservation des monuments et spécialistes en construction sans obstacles de Pro Infirmis sont impliqués dans cette tâche exigeante.

A Bâle, seuls les bâtiments (presque) entièrement accessibles devaient en principe être distingués. L'accent était mis sur le libre accès en chaise roulante, les adaptations pour les personnes handicapées de l'ouïe ou de la vue ne posant en règle générale pas de problème du point de vue de la protection du patrimoine.

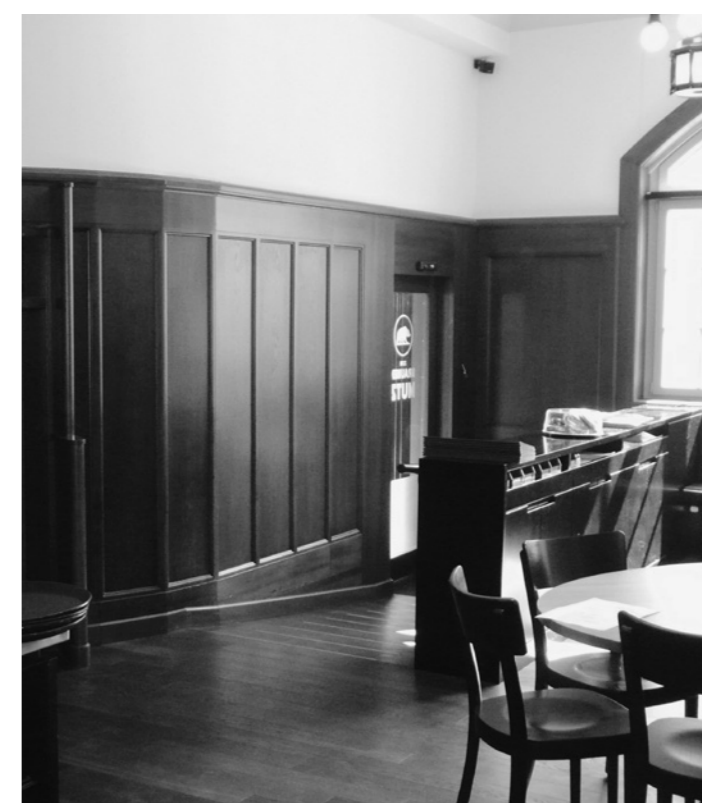
Tout le monde en profite

La sélection de Pro Infirmis Bâle ne prenait explicitement en compte que des bâtiments dont les adaptations répondent au principe d'égalité de

traitement et profitent ainsi à tous (par ex. aussi aux personnes âgées). Autre critère important: les solutions trouvées devaient être inclusives. Donc, pas de distinction pour les entrées par derrière ou par des salles annexes qui accentuent la séparation entre public handicapé et non handicapé. Ces exemples sont contraires à l'esprit de la loi sur l'égalité des personnes handicapées (LHand). En outre, on a sciemment cherché des

d'une nouvelle entrée. Les visiteurs y accèdent désormais par une pente douce aux marches basses, avec une rampe intégrée. La cour d'entrée ainsi aménagée montre qu'en combinant sensibilité et travail de réflexion, on trouve des solutions innovantes pour l'adaptation d'un environnement historique.

Historique et accessible? Oui, c'est possible!



Le réaménagement de l'entrée permet dorénavant aux personnes à mobilité réduite d'accéder à l'auberge du «Brauner Mutz» à Bâle.

objets dont l'accessibilité présentait un défi particulièrement difficile à relever, tels que le Musée des Cultures, dont la transformation est l'œuvre des architectes Herzog & de Meuron.

Ce musée a été séparé du Musée d'histoire naturelle et muni

Encore un critère essentiel pour la sélection des bâtiments à distinguer: la substance historique devait avoir été laissée aussi intacte que possible, tout comme l'apparence générale. Le restaurant «Zum Braunen Mutz» sur le Barfüsserplatz fournit la preuve que les transformations

visant à rendre accessible un bâtiment historique peuvent fort bien s'intégrer dans l'esthétique d'ensemble de l'objet. Dans cet exemple, la «rampe» constitue une montée confortable permettant aussi aux personnes à mobilité réduite – pas nécessairement en fauteuil roulant – d'accéder sans problème à ce local important dans la vie sociale bâloise. Si, au début, le propriétaire du bâtiment et les instances de protection du patrimoine ont accueilli les plans de transformation avec scepticisme, force est de constater aujourd'hui que le résultat est concluant, tant du point de vue esthétique et architectural que pratique.

Citons pour terminer cette phrase de Victor Hugo: «L'impossible est une frontière toujours reculante». Préservation et accessibilité des monuments historiques ne sont pas incompatibles.

*Mark Zumbühl
Membre de la Direction de Pro Infirmis*